
보건상담정책대학원 평가 보고서



2018. 12.

광주대학교 보건상담정책대학원

목 차

I. 자체진단평가의 목적과 내용

1. 자체진단평가의 목적	1
2. 자체진단평가의 내용	2
3. 자체평가 추진	3

II. 정량지표

1. 학사운영 및 관리	4
2. 교육 및 연구 역량	5
3. 교육여건 및 지원체계	6

III. 정성지표

1. 보건상담정책대학원의 목표 및 계획	8
2. 보건상담정책대학원 학사운영 및 관리	16
3. 교육과정 및 교수학습	21
4. 학위수여체제	27
5. 교육 및 연구 역량	31
6. 교육여건 및 지원체계	34

I. 자체진단평가의 목적과 내용

1. 자체진단평가의 목적

- 본 대학원에 대한 자체진단평가의 목적은 특수대학원으로서 기본요건을 충족하고 있는지 여부에 대해 자체진단을 통해 평가하고, 그 결과를 바탕으로 대학원 발전을 위한 기반 자료로 활용하고자 함
- 교육부가 제시한 평가영역별 평가지표들을 바탕으로 2년 주기로 본 대학원의 전 분야에 대해 자체평가를 실시하여 자체평가보고서를 작성, 공개함
- 자체진단평가를 통해 본 대학원의 문제점을 진단하고 개선방안을 모색하여 인간애와 창의성을 갖춘 '실무 중심 전문·연구인력'을 양성이라는 목표에 부합할 수 있도록 교육과 연구역량, 교육여건, 학사운영과 관리 등에 대한 질적, 양적 수준을 제고하고자 함
- 자체진단평가 결과를 대학원 발전을 위한 정책 우선순위 결정의 자료로 활용함
- 자체진단평가 결과를 향후 대학원의 중장기 발전계획 및 특성화 정책수립에 반영함
- 자체진단평가 결과를 통해 대학원의 교육여건, 연구실적, 대학원생들의 인권과 복지여건 등에 대한 대학원 구성원들의 주의를 환기시킴
- 자체진단평가 결과를 통해 본 대학원의 정체성과 위상을 지속적으로 점검

2. 자체진단평가의 내용

- 본 대학원에 대한 자체진단평가는 아래와 같이 교육부에서 제시한 평가영역과 정량, 정성평가지표에 따라 실시함
- 본 대학원의 자체진단평가는 1단계 정량지표(4개 평가영역, 11개 평가지표)와 2단계 정성지표(6개 평가영역, 26개 평가지표)를 기준으로 구분하여 실시함

평가영역	평가지표	
	1단계 : 정량지표	2단계 : 정성지표
목표 및 계획		<ul style="list-style-type: none"> •대학원 경영목표 •대학원 발전 계획 •자체평가 및 환류체제
학사운영 및 관리	<ul style="list-style-type: none"> •신입생 충원을 •재학생 충원을 •중도탈락학생 비율 	<ul style="list-style-type: none"> •학생선발 •입학전형 •학생 유지 및 유지 •학사운영 규정
교육과정 및 교수학습		<ul style="list-style-type: none"> •교육과정 편성 •교육과정 개편 방법 및 절차 •수업계획서 배포 및 휴보강 관리 •강의평가 및 강의평가 결과 활용 •대학원 교수법 향상 프로그램 운영 •대학원생 학습법 향상 프로그램 운영
학위수여 체제	<ul style="list-style-type: none"> •입학생 대비 학위취득자 비율 	<ul style="list-style-type: none"> •졸업시험 절차 및 통과 기준 •논문지도 방법 •논문 공개발표 방법 및 실적 •논문심사 절차 및 논문 심사위원 구성
교육 및 연구 역량	<ul style="list-style-type: none"> •전임교원의 연구실적 	<ul style="list-style-type: none"> •연구실적의 전공 적합성 •직무역량교육의 효과성 •전임교원 연구지원 규모 •교육만족도
교육여건 및 지원체제	<ul style="list-style-type: none"> •전임교원 확보 •행정직원 확보 •전공조교 확보 •대학원생 연구공간 규모 •대학원 장학금 규모 •대학원 재정 규모 	<ul style="list-style-type: none"> •대학원생 상담 및 진로 취업 지도체제 •대학원생 인권보장 제도 •대학원생 연구윤리 교육 •대학원생 복지시설 현황 •대학원생 자치조직 구성 현황 및 지원 •강의실 확보와 배정 •실험실습실 확보 및 운영
	4개 평가영역 / 11개 평가지표	6개 평가영역 / 26개 평가지표

3. 자체평가 추진

- 본 대학원은 대학원 교육의 자율적인 질 관리와 대학원 경쟁력 강화를 위해 자체평가연구위원회를 구성하였음

구 분	소 속	직 급	성 명	비 고
위원장	물류유통경영학과	교 수	이규훈	대학원원장
부위원장	작업치료학과	부교수	허 명	대학원부원장
위 원	사회복지학과	교 수	이용교	사회복지전문대학원 전공주임
위 원	임상상담심리학과	교 수	김철민	보건복지교육대학부학장
위 원	정보보안학과	부교수	이운호	취업·학생지원부처장

- 실무위원은 자체평가에 필요한 자료를 수집 및 제공함

구 분	소 속	직 위	성 명
위 원	대학원	팀장	윤혜경
위 원	대학원	팀원	배은진
위 원	대학원	팀원	이형헌
위 원	대학원	팀원	이선희

- 일반대학원 자체평가 추진일정

일 정	구 분	주요 추진 내용	비 고
2018년 7월~9월	준비단계	자체평가추진 계획수립 영역별 평가항목 및 평가지표 확정 평가항목별 평가기준 수립 자체평가 기초자료 준비	자체평가위원회
2018년 10월~11월	시행 및 집필단계	정량평가 항목별 세부 산출기준 보고서 작성을 위한 기초데이터 취합 평가항목별 자체평가 보고서 작성	대학원교학팀 자체평가위원
2018년 12월	검토 및 보고단계	자체평가보고서 검토 및 보완 자체평가보고서 감수 자체평가보고서 최종 수정 자체평가보고서 제출 및 보고	대학원교학팀 자체평가위원
2019년 1월~2월	활용단계	대학원 자체평가 보고서 정보공시 자체평가보고서 결과 활용 방안 검토	자체평가위원회

II. 정량지표

1. 학사운영 및 관리

1.1 신입생 충원율

○ 최근 2년간 신입생 충원율

구분	2016년 (입학자/입학정원)	2017년 (입학자/입학정원)
신입생 충원율(정원내)	103.6%(57/55)	100%(55/55)
신입생 충원율(정원내외)	110.9%(61/55)	118.2%(65/55)

1.2 재학생 충원율

○ 최근 2년간 재학생 충원율

구분	2016년 (입학자/학생정원)	2017년 (입학자/학생정원)
신입생 충원율(정원내)	92.7%(102/110)	95.5%(105/110)
신입생 충원율(정원내외)	101.8%(112/110)	106.4%(117/110)

1.3 중도탈락학생 비율

○ 최근 2년간 중도탈락학생 비율

구분	2016년 (중도탈락/재적학생)	2017년 (중도탈락/재적학생)
중도탈락학생 비율	7.6%(8/105)	3.1%(4/128)

2. 교육 및 연구 역량

2.1 전임교원 연구 실적

○ 전임교원의 논문 실적

학 년 도	전임 교원 수	논문 실적						교수당 논문 실적			
		국내			국제			국내	국제	국내 전문	국제 전문
		국내 전문	국내 일반	계	국제 전문	국제 일반	계				
2016	31	14.69	5.75	20.44	1.64	0.2	1.84	0.72	0.06	0.47	0.05
2017	31	25.37	5	30.37	2.33	0	2.33	1.05	0.08	0.82	0.08

○ 전임교원의 저·역서 발간 실적

학년도	전임 교원수	저·역서 실적			교수당 저·역서 실적
		저서	역서	계	
2016	31	5.03	0	5.03	0.16
2017	31	4.3	0	4.3	0.14

○ 연구비 수혜 실적

(단위: 천원)

학 년 도	전임 교원 수	과제 수			연구비지원 (교내/교외)	교수당 논문 실적		
		교내	교외	계		과제수	국내 연구비	교외연 구비
2016	31	11	1	12	19,500/36,167	0.35	629	1,167
2017	31	15	1	16	27,500/315,950	0.52	887	10,192

2.2 입학생 대비 학위취득자와 졸업자 대비 논문발표 비율

○ 입학생 대비 학위취득자 비율

학년도	입학정원 (A)	학위취득자 (B)	학위취득자 비율(%) $B/A \times 100$
2016	55	30	54.5
2017	55	53	96.4

○ 졸업자 대비 논문발표 비율

학년도	졸업자 수(A)	졸업자 중 논문 발표자 수(B)	논문발표 학생 비율(%) $B/A \times 100$
2016	30	5	16.7
2017	53	12	22.6

3. 교육여건 및 지원체계

3.1 전임교원 확보

○ 보건상담정책대학원 교수당 학생수

학년도	재학생 수(A)	보건상담정책대학원 교수 수(B)	보건상담정책대학원 교수당 학생 수(명) A/B
2016	112	31	3.61
2017	117	31	3.84

○ 전임교원 강의 비율

학년도	총 개설 학점	전임교원		비전임교원	
		강의 담당학점	비율	강의 담당학점	비율
2016	219	126.5	57.8	49.5	22.6
2017	185.5	142	76.5	43.5	23.5

3.2 행정직원 확보

○ 행정직원 및 전공 현황

학년도	재학생 수	학과 수 (재학생 1명 이상)	행정직원 수
2016	112	9	4
2017	117	10	4

3.3 전공조교 확보

○ 전공당 조교 수

학년도	학과 수(A)	대학원 조교 수(B)	대학원 조교 수(B/A)
2016	11	5	0.45
2017	11	6	0.55

3.4 대학원생 연구공간 규모

○ 대학원생 연구공간

학년도	재학생 수(A)	수용인원	연구공간 면적(m ²)(B)	1인당 연구공간 (B/A)
2016	112	165	536.4	4.79
2017	117	165	594.0	5.08

3.5 대학원생 장학금 규모

○ 대학원생 장학금 규모

(단위: 천원)

학년도	학기	등록금 총액 (A)	장학금 총액 (B)	비율 (B/A*100)
2016	1	399,989	177,326	44%
	2	356,519	166,470	47%
2017	1	423,773	184,297	43%
	2	378,217	178,940	47%

3.6 대학원 재정 규모

○ 대학원 운영 경비

(단위: 천원)

학년도	재학생 수(A)	대학원 운영비 총액(B)	대학원생 1인당 운영비(B/A)
2016	112	1,393,479	12,441
2017	117	1,355,494	11,585

III. 정성지표

1. 보건상담정책대학원의 목표 및 계획

1.1 보건상담정책대학원 경영목표

■ 자체진단평가 결과

평가준거	진단근거	자체진단
1.1 대학원 목표	대학원은 교육이념 달성을 위한 명료한 교육목표를 설정하고 있음	충족(P)

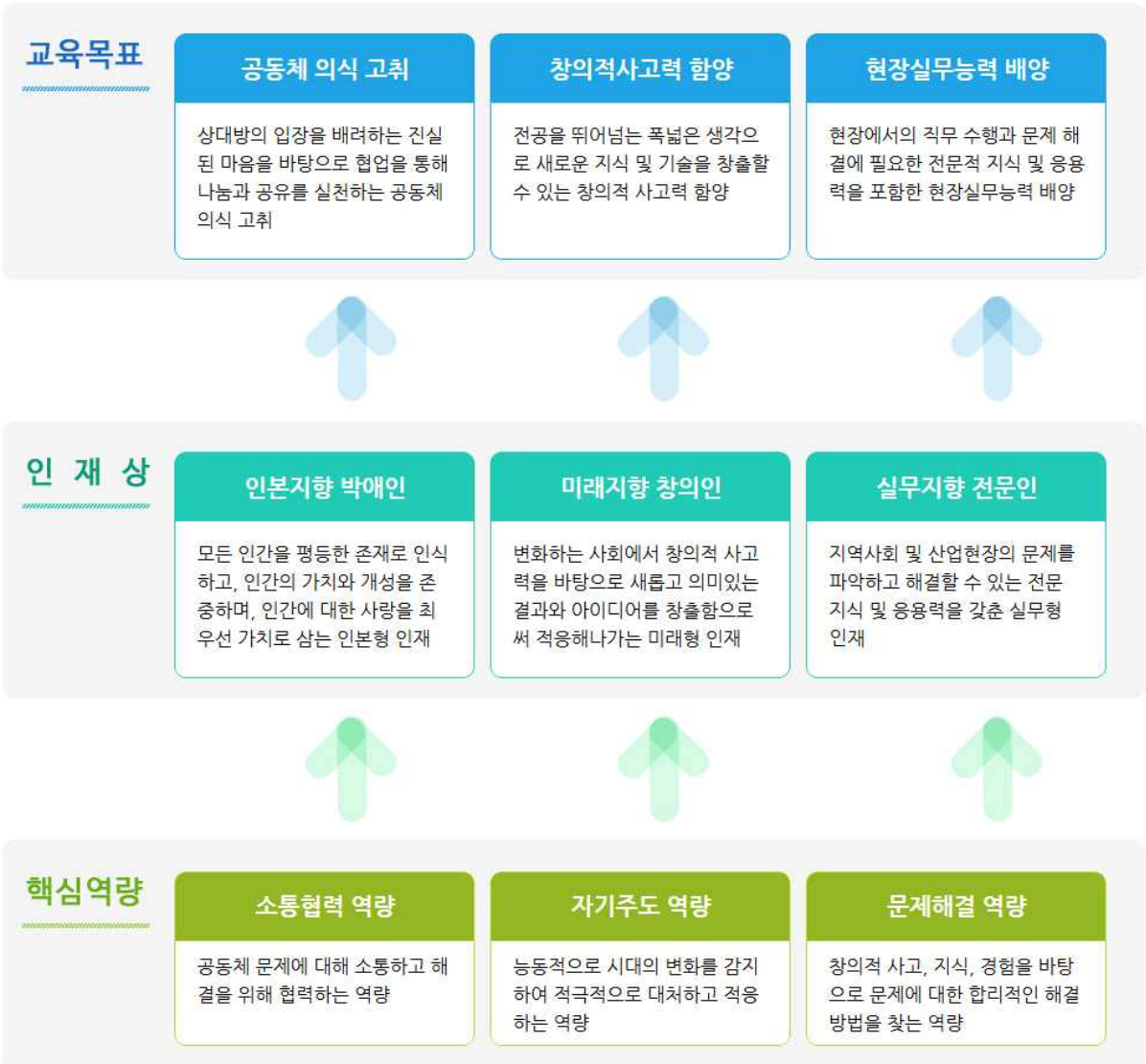
■ 자체진단근거

평가근거	근거자료
대학정보공시	대학원중장기발전계획

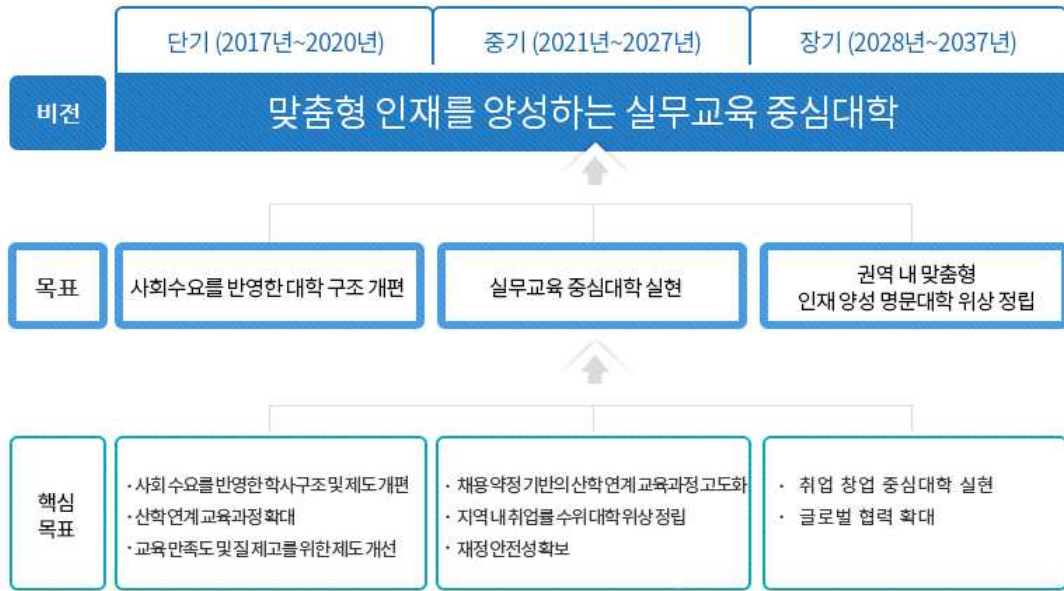
■ 자체 결과 분석 및 평가의견

1.1.1 광주대학교의 사명과 핵심역량, 인재상, 교육목표

- 광주대학교는 1980년 창설 이래 국가 사회의 요구와 교육수요자의 시대적 학문적 수요 및 대학의 본질적 사명 구현을 반영한 ‘인내인, 지성인, 능력인’을 양성하여 국가와 지역사회의 발전에 기여해 왔음. 또한 30년 이상 시대변화에 발맞추어 대학교육의 사명을 수정, 보완해왔으나, 4차 산업혁명 시대에 대응하여 발전계획의 정합성, 연계성, 명료성을 고려하여 핵심역량을 발현할 수 있는 ‘인본지향 박애인, 미래지향 창의인, 실무지향 전문인’을 양성하여, ‘취업과 창업에 중심을 둔 교육명문대학’을 지향하고 있음
- 최근 지역산업의 글로벌 시장 연계심화, 경력직 중심 기업고용 패턴 변화 등 대외 환경변화와 피교육자인 학생의 학습 선택권 요구, 효과적인 취업/창업지원체계의 필요성 등 내부 환경변화에 효과적으로 대응하기 위해 2007년 ‘GU VISION 2030’을 선포하고, 이를 보완하여 2013년에는 ‘GU VISION 2030+’를 수립하였으며, 2017년에는 4차 산업혁명 시대에 대응 전략으로 ‘GU VISION 2035’를 수립하여 중장기 발전의 비전과 로드맵을 재설정하여 실행하고 있음



<그림 1> 광주대학교의 핵심역량, 인재상, 교육목표



<그림 2> 광주대학교 GU Vision 2035

1.1.2 보건상담정책대학원의 교육목표와 경영전략

- 광주대학교 보건상담정책대학원은 대학을 졸업하고 유관 분야에서 근무하고 있는 실무자들에게 새롭고 심층적인 지식과 정보를 제공하기 위해, 또 대학을 졸업하고 관련 분야에 대한 전문 연구와 경력을 보완하고자 인력을 양성하기 위해 2013년 특수대학원으로 개원하였음
- 인간애와 창의성을 갖춘 ‘실무 중심 전문·연구인력’이란 교육목표를 설정하고 이를 달성하기 위해 전일제 수업방식을 채택하여 2014년 3월 7개 학과(보건의료관리학, 임상상담심리학, 간호학, 대체의학, 임상언어치료학, 작업치료학, 언론학), 44명의 신입생을 모집한 이후 2016년 졸업생으로 30명의 석사, 2017년 53명의 석사를 배출하였다. 2015년 3개 학과(정책학, 테솔학, 한국어교육), 2016년 2개 학과(평생교육학, 공공디자인정책학)를 신설하여 2017년 현재 12개 학과, 119명의 대학원생들이 재학하고 있음
- 경영전략 : 학생 유치(목표 잠재 수요층)
 - 대학 졸업 후 학문적 경력이나 실무 관련 전문 역량을 배양하고자 하는 동기가 높아 취업, 창업을 유보하고 있는 대졸자
 - 대학 졸업 후 관련 분야에서 근무하고 있고 경력 관리를 위해 좀 더 창의적이고 심층적인 지식을 절실히 필요로 하는 대졸자

- 경영전략 : 재정적, 시간적 지원체계 구축
 - 모든 학생에게 등록금의 40-50%를 장학금으로 지원, 풀타임으로 재학하는 학생이나 우수 연구를 진행하는 학생에게 장학조교 장학금 지원
 - 수강신청 시 학생들의 수업 참여 가능시간을 파악하여 전일제(주/야간)로 수업 진행
 - 모든 학사 운영(수강신청, 외국어 시험, 종합시험 등)을 대학원 홈페이지나 모바일을 통해 one-stop으로 지원

- 경영전략 : 교육목표에 적합한 학사운영
 - 전공 교과목을 연구와 실무, 1:1 비율로 편성하여 연구능력과 전문 실무역량을 모두 배양
 - 특수대학원으로서 졸업요건에 맞는 수업과 지도체제 구축, 대학원 4학기 과정 중 3학기부터 졸업논문을 준비하는 학생과 논문대체과목을 통해 구분하여 졸업하기를 원하는 학생을 학사운영 및 지도 실시
 - 대학원 전공 수업과 연계하거나 수업 외 시간을 활용하여 대학원과 학부간 멘토-멘티 비교과 프로그램을 운영하여, 대학원생은 연구나 실무를 위한 사례를 확보하고, 학부생의 실무역량을 배양시킴과 동시에 대학원 진학에 도움을 줌

1.2 보건상담정책대학원 발전계획

■ 자체진단평가 결과

평가준거	진단근거	자체진단
1.2 발전계획의 수립 및 특성화계획의 수립	대학원의 발전계획 및 특성화계획은 미래사회 인재수요 및 대학원의 역량을 토대로 적절히 수립되어 있음	충족(P)

■ 자체진단근거

평가근거	근거자료
대학정보공시	대학원 발전 및 특성화계획

■ 자체 결과 분석 및 평가의견

1.2.1 보건상담정책대학원의 대내외 현황분석

- 보건상담정책대학원의 대외 현황
 - 산업구조의 급격한 변화 : 기능인력보다 기술인력, 경력직, 고급전문인력 선호

- 대졸 실업자, 비정규직 증가(대학원 잠재수요 증가로 이어질 가능성)
- 고용노동부에서 추정된 ‘한국직업전망’에 따르면, 향후 10년 보건상담정책대학원 소속 학과들 가운데 보건, 상담 관련 학과의 직업전망은 매우 밝은 편임
- 광주/전남권의 보건, 상담관련 정부 지원 기관은 2015년까지 확대되었으나 2016년부터 정체 중임. 관련 기관 전문인력 수요가 증가했지만 대부분 계약직인 관계로 직무 유지가 불안정 하지만 석사 이상의 전문인력은 직무 유지 가능성(정규직이나 무기계약직)이 높음
- 주변 대학교의 대학원에는 광주대학교 보건상담정책대학원의 12개 전공 분야가 개설되어 있으며 주로 일반대학원에 소속되어 있음. 일반대학원의 경우, 관련 분야 전문 연구인력 양성이 목표인 관계로 졸업요건으로 석사학위논문 제출이 의무임 그렇지만 보건상담정책대학원의 경우는 특수대학원으로서 실무 중심 전문·연구인력 양성이 목표이기에 졸업요건으로 논문대체과목 이수(또는 석사학위논문)라는 점이 장점으로 작용할 가능성이 있음. 지난 자체평가에서 본 대학원의 대학원생 1명당 교수 수나 시설 부족은 약점으로 지적되었으나, 2년이 지난 현재 대학원 전임교수를 충원(18명⇒31명)하고, 대학원생 전용공간을 확장하였음

○ 보건상담정책대학원의 대내적 현황

- 보건상담정책대학원의 개설학과는 2014년에 7개 학과, 2015년에 3개 학과를 신설하여 10개 학과, 2016년에 2개 학과를 신설하여 현재 12개 학과임. 2014년 보건상담정책대학원 신설 당시에는 7개 소속학과들을 포괄하는 명칭으로서 ‘보건상담정책대학원’이라는 명칭이 적절했지만, 현재 12개 전공을 포괄하는 명칭으로서 타당한지에 대해 논의가 필요함
- 신입생 모집시 학과별 구분 없이 총정원제로 모집하기 때문에 일부 학과의 경우 소수인원(최소 2명)이 모집되었고, 이로 인해 학과목 운영 시 소수 몇 학과의 학과목들은 대형 강의(20명 이상)로, 상당수 학과의 경우는 수강인원 3명 미만의 과목이 있을 수밖에 없고 학기별 통합 운영되는 과목이 있어 강의 내실화가 필요함
- 보건상담정책대학원의 강의를 주로 야간에 이루어지는 관계로 학부 강의실을 공통으로 사용 가능하나 세미나 등을 위한 전문 시설이나 전용 강의실이 부족한 상황임. 지난 자체평가 대비 대학원생 전용공간은 늘어남(2016년 536.4㎡/1인당 4.79㎡, 2017년 594㎡/1인당 5.08㎡)
- 2016년 졸업생은 30명, 이들 중 학위논문을 제출하여 석사학위 수여자는 5명(16.7%), 2017년 졸업생은 53명, 이들 중 학위논문 제출자는 12명(22.6%). 학위논문 제출이 아닌 논문대체 과목 수강으로 석사학위를 받는 졸업생들의 자긍심을 고양시키기 위해 논문대체 실무 보고서 등과 같은 학과별 졸업요건을 마련할 필요가 있음
- 보건상담정책대학원 신입생은 학사의 전공이 지원 학과와 다르거나 보충과목의 이수가 필요하다고 인정되는 경우, 보충과목으로 6학점을 이수하게 하므로 전공 과정에 대한 전문성 확립과 대학원생들의 학습동기 부여를 위해 필요함

1.2.2 보건상담정책대학원의 발전 계획

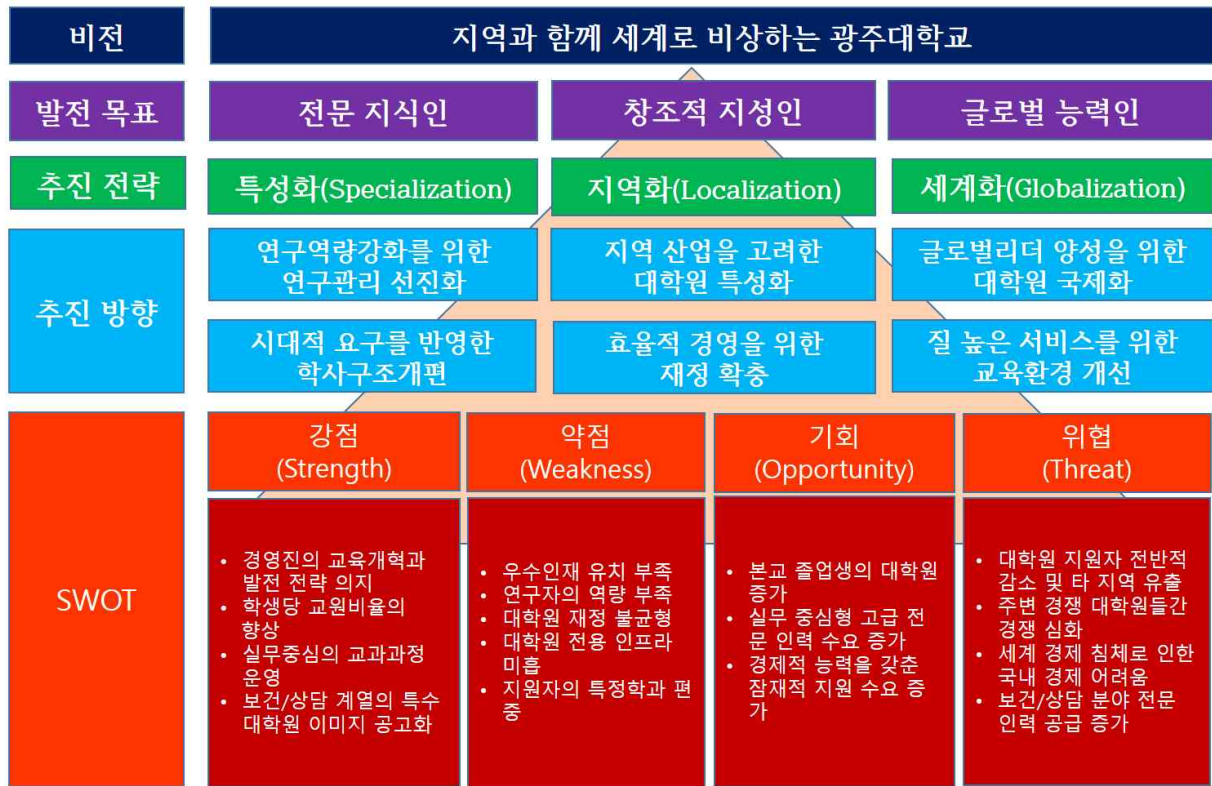
- 내부 강점의 공고화
 - 인간애와 창의성을 갖춘 ‘실무 중심 전문·연구인력’ 양성기관으로서 보건상담정책 대학원 이미지 강화
 - 최근 트렌드를 반영한 실무 교과프로그램 강화
 - 대학원 교육의 질 향상과 학습동기화를 위한 전공단위별 졸업요건 강화
 - 대학원생과 소속 전공 학부 간 연계 강화(대학원생 멘토-학부생 멘티 관계를 통한 유대 강화, 대학원생 소속 기관과 학부 간 산학협력체계 구축)

- 내부 약점 보완
 - 12개의 소속 전공들을 포괄할 수 있는 대학원 명칭을 변경하여 정체성 확보
 - 충원율 취약 학과 경쟁력 강화방안 마련
 - 학부와 연계 결여된 대학원 전공학과 구조개편
 - 지난 2년간 신입생이 없는 대학원 전공학과 구조개편
 - 대학원 적정 수강인원에 대한 방안 마련
 - 세미나와 실습 수업을 위한 전용 강의실 확충, 연구지원을 위한 재정지원 확대

- 외부 환경적 기회 활용
 - 대학원생이 소속된 지역의 관련 업계와 실무 중심의 산학 연계 강화
 - 대학원 졸업생이 소속된 지역의 관련업계와 대학원 전공단위별 소속 학부의 산학 현장실습 기관과 연계 강화
 - 대외 홍보 강화(실무 중심의 고급 전문연구인력 특수대학원, 저비용 고효율의 교육비용 등 차별적 장점 홍보)

- 외부 환경적 위협에 대응
 - 정부의 대학원 평가 정책에 대해 특성화를 통한 선제적 대응
 - 대학원의 온-오프라인 통합 교육 시스템 구축
 - 졸업생들 간, 졸업생과 재학생간 네트워크를 활성화하고 직업정보를 공유할 수 있는 온-오프라인 공간을 마련하여 유대감, 소속감 확대

- 대학의 발전계획에 부합하도록 특성화, 지역화, 세계화를 통한 “지역과 함께 세계로 비상하는 광주대학교” 대학원이 되고자 하는 비전을 설정



<그림 3> 대학원 발전 목표 및 방향

1.3 자체평가 및 환류체제

■ 자체진단평가 결과

평가준거	진단근거	자체진단
1.3 자체평가 및 환류체제	대학원은 자체평가를 실시하고 결과를 교육과 대학원에 반영하고 있음	충족(P)

■ 자체진단근거

평가근거	근거자료
대학정보공시	대학원 자체평가보고서

■ 자체 결과 분석 및 평가의견

1.3.1 자체평가

- 본 대학원은 이제 개원 5년째를 맞이하고 있음. 2016년 첫 졸업생을 배출하고 향후 본 대학원의 정체성을 점검하고, 대외 이미지를 공고화할 뿐 아니라 대학원 운영의 내실화를 기하려는 목적으로 지난 상반기 본 대학원 발전계획을 수립하면서 자체평가를 실시함
- 신입생 충원률, 졸업생 수, 중도탈락률 등을 바탕으로 학과 평가를 실시한 결과는 다음과 같음
 - 보건상담정책대학원의 개설학과는 현재 12개 학과인데, 신입생 충원율(정원내 모집정원 55명)은 거의 100% 확보, 하지만 매년 2개 학과에서 전체 정원의 50% 이상을 충원함으로써 지나친 편중 현상을 보임, 지난 3년간 입학생이 없는 학과는 2개 학과, 2018년 입학생이 없는 학과와 2명 이하인 학과는 5개 학과임, 구조개편이나 구조조정이 필요함
 - 신입생들의 출신을 살펴보면, 2016년 본교 출신 대학원생은 43.5%, 2017년 47.4%, 2018년 36.9%, 타교 출신 대학원생 비율이 50% 이상을 차지하고 있어 이들의 소속감을 제고할 수 있는 방안이 필요함

1.3.2 환류체제

- 상반기 자체평가 결과를 본 대학원 전공주임교수들에게 피드백하여 전공별 신입생/편입생 홍보방안, 전공강의실과 세미나실 운영 개선방안, 전공 교과목 편성과 운영(소수 수강인원 운영)방안, 보충과목 운영방안, 졸업대체과목 내실화방안 등을 모색하도록 함
- 격년별 자체평가 실시 및 피드백 계획
 - 2년 간격으로 자체평가를 실시하여 전공별 경쟁력 제고 방안을 수립하여 시행할 수 있도록 유도
 - 평가결과를 바탕으로 학과별 신입생 규모를 배정하고 3년 이상 신입생이 모집되지 않거나 졸업생을 배출하지 못한 경우(2018년 상반기 평가결과 2개 학과), 대학원위원회에 해당 학과에 대한 구조조정 심의를 요청
 - 대학원 자체평가 결과를 교육부 지침에 따라 정보 공시
 - 대학원 자체평가 시스템을 통해 자율적인 구조개혁을 추진하고 대학원 운영의 내실화와 경쟁력을 제고함
 - 자체평가 결과에 따라 학과별 조교장학금과 재정 지원 규모를 차등화

2. 보건상담정책대학원 학사운영 및 관리

2.1 학생선발 및 입학전형

■ 자체진단평가 결과

평가준거	진단근거	자체진단
2.1 학생선발 및 입학전형	본 대학원은 신입생의 입학자격, 전형기준과 절차 등에 대한 규정을 갖추고 있으며, 대학의 특수성을 고려하여 선발함	충족(P)

■ 자체진단근거

평가근거	근거자료
관련규정	학칙(대학원)시행규칙, 입학전형규정

■ 자체 결과 분석 및 평가의견

2.1.1 입학전형

- 대학원은 입학전형에 관한 제반 규정을 제정하여 엄정하고 합리적으로 운영
- 입학전형은 신입생, 편입생, 재입학 전형으로 구분
- 입학전형은 매 학기 시작 전에 실시하며, 입학전형에 관한 사항은 입학전형 기본계획, 모집요강 등으로 정함
- 편입학의 경우 본 대학원 각 학위과정의 여석이 있을 때 모집하며, 편입학생의 학기 인정은 대학원위원회에서 결정함
- 재입학 : 본 대학원에서 자퇴, 제적된 자가 재입학을 원할 때에는 정원의 결원이 발생했을 때에 한하여 모집함

2.1.2 입학자격

- 신입학생의 자격은 학사학위를 가지고 있는 자, 또는 법령에 의하여 학사 학위자와

동등한 학력이 있다고 인정된 자이며, 본 대학원의 경우 출신대학의 학과와 동일하지 않아도 지원 가능

- 편입생의 자격은 국내외 대학원에서 석사과정을 2학기, 3학기 이상 이수한 자이며 동일계열 학과 전공자
- 재입학생의 자격은 본 대학원에 재학하다가 자퇴, 제적된 자

2.1.3 모집유형

- 정원내로 60명, 정원외로 6명을 모집함
- 정원내 신입생은 입학자격에서 언급한 자격을 갖춘 자이며, 정원외 신입생은 교육부령이 정하는 위탁학생, 북한 이탈 주민으로 등록된 자 및 부모 모두 외국인인 외국인 학생, 외국에서 우리나라 초, 중등교육과 대학교육에 상응하는 모든 교육과정을 이수한 재외국민 및 외국인으로서 지원 자격에 해당하는 자

2.1.4 평가방법

- 평가 기준은 대학성적, 면접/구술, 재직(경력)기간
- 평가 기준별 반영비율은 대학성적 75%, 면접/구술 20%, 재직(경력) 5%임
- 평가 기준 가운데 재직(경력) 기간별 배점표는 다음과 같음

적용대상	재직(경력) 기간	배 점
산업체(공공기관) 근무(재직자), 자영업자 등	1년 이상 ~ 3년 미만	1
	3년 이상 ~ 5년 미만	2
	5년 이상 ~ 7년 미만	3
	7년 이상 ~ 10년 미만	4
	10년 이상	5

- 평가 기준별 반영비율에 따라 산출된 점수를 합산하여 고득점자 순으로 선발
- 동점자는 대학 성적 환산점수, 재직(경력)기간 순으로 선발

2.2 대학원생 유치 및 유지

■ 자체진단평가 결과

평가준거	진단근거	자체진단
2.2 대학원생 유치 및 유지	대학원의 특성에 따라 유능한 학생을 유치하고 학생들이 학업을 잘 마칠 수 있도록 지도교수 등이 선정됨	충족(P)

■ 자체진단근거

평가근거	근거자료
현장 확인	지도교수 배정 기준, 절차 및 방법

■ 자체 결과 분석 및 평가의견

2.2.1 적합한 인재 확보를 위한 유치 및 유지 전략

- 장학제도
 - 본 대학교 출신자, 본교 출신자이며 가계 곤란자, 관학협력기관 종사자에게는 4학기 동안 등록금의 50% 장학금 지급
 - 산업체, 공공기관, 교육기관 재직자 및 교역자(목사, 신부, 승려 등), 취업준비생, 본교외 출신자, 본교외 출신자이며 가계 곤란자에게는 4학기 동안 등록금의 40% 장학금 지급
 - 학과, 전공 주임교수의 추천을 받아 장학조교로 선발된 자에게는 등록금 100% 장학금과 월정액 지급
- 입학 후 재학생의 소속 업체 및 기관과 가능하면 산·관학협력 관계(MOU)를 체결하여 재학생의 학업, 연구 동기 제고

2.2.2 입학 후 개별, 집단별 전문역량 제고를 위한 지도교수 배정

- 대학원 학생들의 연구, 실무 전문능력 제고를 위해 입학 후 2학기 초에 지도교수를 선정
- 지도교수는 담당하는 대학원 학생들이 논문을 작성하여 졸업을 원할 경우, 지도위원회 구성하여 도움을 줌

- 지도교수는 담당하는 대학원 학생들이 논문대체학점을 이수하여 졸업을 원할 경우, 논문대체과목을 선정하여 학생들의 실무 및 전문 역량을 배양하고 개인별, 집단별 과외 지도를 함

2.3 학사운영 규정

■ 자체진단평가 결과

평가준거	진단근거	자체진단
2.3 학사관리 규정	본 대학원은 학사관리에 대한 제반 규정을 갖추고 있으며, 학사계획에 맞춰 진행함	충족(P)

■ 자체진단근거

평가근거	근거자료
관련규정	학칙, 학칙시행세칙, 학사관리규정(입학전형규정, 장학규정, 학위수여규정, 논문작성에 관한규정, 등록금심의위원회 규정, 외국어 및 종합시험 시행에 관한 규정)

■ 자체 결과 분석 및 평가의견

2.3.1 수업연한 및 재학연한

- 본 대학원의 수업연한은 2년 이상으로 함
- 수업연한을 포함한 재학연한은 4년이며, 학위취득연한은 재학연한을 포함하여 7년 이내로 하며, 편입학자는 잔여 수업연한의 2배로 하며 재입학자는 전적기간을 통산하고 휴학기간은 재학연한에 산입하지 않음
- 학위취득연한이 경과한 수료자를 영구수료자라 하며, 영구수료자가 학위취득을 위해서는 소정의 등록을 해야 하고, 이 경우 학위취득연한은 1년 이내로 함

2.3.2 학점이수 현황

- 졸업소요학점
 - 본 대학원의 졸업을 위한 최소이수학점은 24학점이며, 석사학위청구논문을 대체하여 학과(전공)별로 정한 교과목을 수강하여 6학점을 취득해야 할 경우 30학점을

이수하여야 함

- 학생이 소속학과나 전공의 교과과정에서 취득해야 할 최소학점은 학과내규로 정함

- 학점취득 : 매학기 최대 수강 및 취득학점은 9학점, 학년 당(1, 2학기) 최대 18학점을 초과할 수 없음. 단 재수강 과목, 보충과목, 어학시험 대체과목, 학위논문대체과목을 신청하는 경우에는 3학점 이내에서 초과 취득할 수 있음
- 보충과목 학점 취득 : 학사학위과정의 전공이 대학원 전공과 다르거나 입학전형에서 보충과목 이수가 필요하다고 학과(전공)에서 판단한 학생은 정규이수과목 외에 보충과목을 이수하고 학점을 취득해야 함. 이 경우 6학점 이내로 하며, 보충과목 취득학점은 수료학점에 산입하지 않음. 이를 개선할 필요가 있음
- 재수강 및 학점취득 제한 : 성적등급이 C+이하(F학점 포함)인 경우 재수강할 수 있으며, 이 경우 이전에 취득한 성적보다 우수한 경우에만 인정함
- 이수학점의 인정
 - 학과(전공) 교과목별 학업성적 평가(등급, 점수, 평점)는 다음과 같음

등 급	점 수	평 점
A+	95~100	4.5
A	90~94	4.0
B+	85~89	3.5
B	80~84	3.0
C+	75~79	2.5
C	70~74	2.0
F	69이하	0

- 논문대체과목 평가는 70점 이상 YP, 70점 미만 NP로 함

3. 교육과정 및 교수학습

3.1 교육과정 편성

■ 자체진단평가 결과

평가준거	진단준거	자체진단
3.1 교육과정 편성	대학원의 교육과정은 발전하는 학계의 성과와 사회요구를 반영하고, 교육목표달성을 위한 적절한 개편 방법과 절차를 갖춤	미흡(w)

■ 자체진단근거

평가근거	근거자료
관련규정	학칙과 학칙(대학원)시행세칙

■ 자체 결과 분석 및 평가의견

3.1.1 교육과정 편성 목표

- 특수대학원으로서 본 대학원의 교육목표는 인간애와 창의성을 갖춘 ‘실무 중심 전문·연구인력 양성’임. 이러한 교육목표를 달성하기 위해 교과과정도 실무 중심 전문 지식 배양에 초점을 둔 교육과정과 실용적 이슈에 관한 연구에 초점을 둔 교육과정으로 그 비중을 8 : 2로 교과목을 편성하되, 각 학과(전공)별 교과목 개설과 수강신청 및 수업진행이 원활할 수 있도록 함

3.1.2 교과과정 편성 원칙

- 교과 이수 단위는 학점으로 하고, 1학기당 15시간 이상의 수업을 1학점으로 함
- 학과(전공)의 모든 교과목은 3학점으로 편성하며, 대학원 담당교수는 매 학기당 동일 학위과정에서 1과목을 초과하여 강의할 수 없음(단, 대학원장의 승인을 받는 경우는 예외로 함)
- 학과(전공)별 교과목 편성은 전임교원 수 * 1과목 * 4학기 * 3학점을 기본으로 하

되, 전임교원 수가 부족한 학과를 고려하여 학과 자율로 외부에서 초빙 가능한 시간 강사를 포함하여 편성함

- 대학원의 교육목표를 달성할 수 있도록 학칙 및 학칙(대학원)시행세칙 등 관련 규정 개정 필요
- 교육과정의 편성에 대한 심의 등 세부적인 절차에 대한 규정이 필요

3.2 교육과정 개편 방법 및 절차

■ 자체진단평가 결과

평가준거	진단근거	자체진단
3.2 교육과정 개편방법 및 절차	대학원은 교육과정 개정 및 절차를 교과과정 운영에 관한 내규에 따라 대학원위원회의 심의를 거쳐 교육과정 개선을 위해 노력하고 있음	충족(P)

■ 자체진단근거

평가근거	근거자료
관련규정	학칙과 학칙(대학원)시행세칙
현장확인	대학원위원회회의록

■ 자체 결과 분석 및 평가의견

3.2.1 교육과정 개편 및 절차

- 실무 현장과 교육수요의 흐름을 반영한 학과(전공) 교육과정 개편
 - 매 학기 개설할 교과목은 학과(전공) 주임교수가 소속교수들과 협의, 편성하여 매 학기 개설 3개월 전에 대학원장에게 제출 함. 이때 현장과 교육수요의 흐름을 반영하여 기 편성된 교과목의 명칭 변경이나 신규 교과편성이 가능
 - 본 대학원은 개원한 지 3년째이기에 지난 2년간 각 학과에서 편성하고 개설하지 않은 교과목이 많음. 향후 격년 간격으로 교과과정 개설현황에 대해 자체진단평가를 진행하여 4년 이상 동안 개설되지 않은 교과목에 대한 변경이나 폐지를 대학원위원회에 상정할 예정
 - 교과목 신설, 명칭변경 시 교과목 개편 사유, 목적, 담당교수, 강의목표, 강의내용,

평가방법, 교재 및 참고문헌, 영문 교과목 명칭 등을 명시하여 대학원장에게 서류로 제출함

- 교육과정 개정 및 절차를 교과과정 운영에 관한 내규에 따라 대학원위원회의 심의를 거쳐 교육과정 개선을 위해 노력하고 있음

3.3 수업계획서 배포 및 휴·보강 관리

■ 자체진단평가 결과

평가준거	진단근거	자체진단
3.3 강의계획서 배포 및 휴·보강 관리	대학원은 수업계획서 작성을 통해 교수 학습의 효과를 높이고 전산에 휴·보강관리를 통해 충실한 수업을 운영함	충족(P)

■ 자체진단근거

평가근거	근거자료
현장확인	강의계획서 및 휴·보강계획서

■ 자체 결과 분석 및 평가의견

3.3.1 수업계획서(강의계획서) 온-오프라인 배포

- 교과목 담당교수는 강의계획서를 당해학기 개강 전에 대학원 온라인행정 시스템을 통해 입력하고, 수강생은 온라인행정을 통해 강의계획서를 열람하고 있음
- 개강 전 해당 기한까지 온라인행정 시스템에 강의계획서를 입력하지 않은 담당교수들에게는 대학원 교학팀에서 담당교수의 이메일과 모바일을 통해 입력하도록 권고함
- 강의계획서에는 강의교재, 한 학기동안 강의시간계획/강의내용, 평가방법, 강의개요와 강의목표, 참고문헌 등을 세밀하게 기술하도록 함
- 본 대학교에서는 교수업적평가의 교육부분에 강의계획서 입력에 대해 교과목 당 교육업적점수 1점을 부여하고 있으나, 본 대학원 담당교과목에 대해서는 교육업적점수를 부여하지 않고 있음. 이 부분에 대해 학부와 통합 운영방안을 향후 대학원위원회에서 논의할 필요가 있음

3.3.2 휴강 및 보강 관리

- 본 대학원에서는 개원 후 2년 동안 개설 교과목의 휴강과 보강에 대해 학과 자율 또는 담당교수의 재량에 맡겨 운영하였으나, 2016년부터 교과목 담당교수의 개인적 사정(출장)에 의한 휴강, 공휴일 휴강에 대해 보강계획서를 제출하고 보강하도록 하고 있음
- 본 대학교에서는 학부 개설교과목의 휴강, 보강에 대해 전자결재시스템을 통해 출장 북명서와 보강계획서를 제출하도록 되어 있고, 이를 교원업적평가에 반영하고 있음

3.4 강의평가 및 강의평가 결과활용

■ 자체진단평가 결과

평가준거	진단근거	자체진단
3.4 강의평가 및 강의평가 결과 활용	대학원은 수강생들에게 강의평가 문항을 개발하여 강의평가를 실시하고 강의평가 그 결과를 수업 개선에 반영하고 있음	미흡(w)

■ 자체진단근거

평가근거	근거자료
현장 확인	자율적인 평가와 피드백

■ 자체 결과 분석 및 평가의견

3.4.1 강의평가 실시 현황

- 본 대학교에서는 학기 종강 1주일 전부터 성적 열람 시까지 대학의 홈페이지 온라인행정시스템을 통해 교과목에 대한 종합적인 평가를 실시하고 있으며 학생들의 참여율을 높이기 위해 강의평가를 완료해야만 성적열람이 가능하도록 하고 있음
- 그렇지만 본 대학원의 개설교과목에 대한 강의평가는 학부처럼 이루어지지 않고, 학과(전공)의 담당교수와 대학원생간 자율적인 평가와 피드백에 의존하고 있음
- 학부의 강의평가시스템과 본 대학원의 강의평가를 연동하여 운영하는 방안에 대해 대학원위원회에서 논의할 필요가 있음

3.4.2 강의평가 결과 활용

- 본 대학교에서 이루어지는 강의평가는 중간과 기말로 강의 평가를 실시하고 있고 수업개선보고서를 통해 다음 학기 강의준비와 계획에 반영하고 있음. 강의평가 결과 우수강의 교원을 선정하여 시상하고 있으며 강의평가 점수 하위 10% 교원은 교수법세미나에 참석하도록 조치하고 있음
- 본 대학원에서는 학부와 같은 강의평가시스템이 도입되지 않고 대학원생들간 그룹 카톡이나 대학원원우회를 통해 간접적인 방식으로 강의평가가 이루어지고 있음. 학부와 같은 직접적이고 명시적인 강의평가시스템 도입이 필요하고, 대학원의 강의평가 항목에 대해서도 좀 더 심층적인 논의가 필요함

3.5 대학원 교수법 향상 프로그램 운영

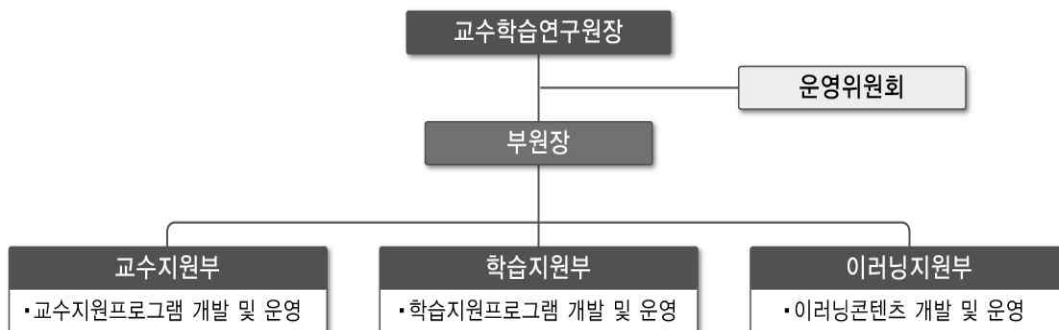
■ 자체진단평가 결과

평가준거	진단근거	자체진단
3.5 교수법 향상 프로그램	교수학습 개선을 위하여 교수법 향상 프로그램을 운영하고 교수 방법을 개발·적용하여 교수·학습 성과를 제고함	충족(P)

■ 자체진단근거

평가근거	근거자료
관련규정	교수학습연구원 운영 규정
현장확인	교수법 프로그램 내역

■ 자체 결과 분석 및 평가의견



<그림 2> 교수학습연구원의 구성

- 본 대학교에서는 대학생 교수법 향상을 위해 한 학기에 4회 이상 교수 워크숍을 진행하고 있으며, 참여 교수에게 인센티브로 교육업적평가 점수를 부여하고 있음. 나아가 강의영상을 촬영하여 피드백하고 재정적 인센티브를 지급하고 있음
- 본 대학원에서 교수법 향상 프로그램을 운영하고 있지 않지만 대학원 관련한 연구 계획서 작성, 자료 분석을 통한 고급통계 등 교수학습연구원에서 실시하는 교수법 향상 프로그램을 참여하고 있음
- 대학원 특성을 고려하여 대학원에 적합한 교수법 프로그램을 위한 적극적인 노력이 필요함

3.6 대학원생 학습법 향상 프로그램 운영

■ 자체진단평가 결과

평가준거	진단근거	자체진단
3.6 대학원생 학습법 향상프로그램	대학원생 학습 개선을 위하여 학습법 향상 프로그램을 운영하고 있다.	미흡(w)

■ 자체진단근거

평가근거	근거자료
현장확인	대학원생 학습법 향상 프로그램 운영내역

■ 자체 결과 분석 및 평가의견

- 본 대학원 재학생들 대부분은 현장 실무자들이므로 개설 교과목 수강시간외에 학습법 향상 프로그램이 운영되더라도 참여하기 힘든 여건임. 그러므로 온라인을 통한 강의(KOCW와 K-MOOC)를 통해 학습법 향상 프로그램을 대체하고 있음
- 본 대학원의 일부 학과(전공)-임상상담심리학과-에서는 대학원생들의 실무 전문 역량을 제고하기 위해 학부생들과 멘터-멘티 프로그램, 학부생 상담프로그램을 운영하고 있으며, 2016년과 2017년 20여명 정도가 참여하고 있음. 그러나 대부분의 학과에서는 대학원생들의 시간 여건상 학과나 지도교수 자원에 의존하고 있음

4. 학위수여체제

4.1 졸업시험 절차 및 통과 기준

■ 자체진단평가 결과

평가준거	진단근거	자체진단
4.1. 졸업시험 절차 및 통과기준	대학원은 목표한 교육적 성과의 질 관리를 위해 재학생의 졸업시험 절차와 통과 기준을 합리적으로 운영하고 있음	충족(P)

■ 자체진단근거

평가근거	근거자료
관련규정	학칙(대학원)시행규칙 제31조 외국어 및 종합시험시행에 관한 규정
현장확인	외국어시험과 종합시험 운영현황

■ 자체 결과 분석 및 평가의견

4.1.1 자격시험 시행

- 대학원의 석사학위 청구논문제출 등의 자격취득을 위한 외국어시험 및 종합시험을 시행함으로써 대학원 교육과정을 관리하기 위함
- 응시자격
 - 외국어시험: 석사과정에서 1학기 이상 등록한 자
 - 종합시험: 각 학위과정에서 외국어시험에 합격하고 24학점 취득 및 취득예정인 자, 기 취득한 학점의 총 평점 평균이 B(3.0)이상인 자
- 합격기준
 - 외국어시험은 100점 만점으로 70점 이상 취득
 - 종합시험과목은 학위과정에서 이수 또는 이수중인 과목 중 2과목 이상, 각 과목 100점 만점으로 70점 이상 취득

4.2 논문지도 방법, 논문발표, 심사 절차 및 심사위원 구성

■ 자체진단평가 결과

평가준거	진단근거	자체진단
4.2 논문지도방법, 논문발표, 심사절차 및 심사위원 구성	대학원의 논문지도방법, 논문발표, 심사절차 및 심사위원을 적절하게 운영하고 구성함	충족(P)

■ 자체진단근거

평가근거	근거자료
관련규정	학칙(대학원)시행규칙 제31조 대학원 학위수여 규정, 대학원 학위논문 작성에 관한 규정
현장 확인	지도교수 배정, 논문발표 실적, 대학원 논문 심사 절차 및 심사위원 구성

■ 자체 결과 분석 및 평가의견

4.2.1. 논문지도 방법

- 학생의 논문을 지도하기 위하여 2학기 초에 지도교수를 위촉하여 지도하고 지도교수의 추천을 받아 대학원장이 위촉하는 3인 이상의 심사위원회를 구성하여 논문 심사를 실시
- 지도교수의 상시 지도를 받아 작성된 대학원생의 연구계획서와 석사학위청구논문 발표를 통해 논문의 질을 향상시킴
- 논문 지도에 대한 세부 사항은 각 학과 내규에 따름

4.2.2 논문 공개발표 방법 및 실적

- 인간애를 갖춘 창의적인 ‘실무 중심 전문·연구인력’ 양성을 위한 방안 중 연구역량 강화를 위함
- 보건상담정책대학원은 학위논문이 졸업요건의 필수 사항이 아니므로 매 학기 진행되지는 않음. 그렇지만 논문공개 발표를 통해 교수와 선·후배 간에 전공 관련 연구 주제를 공유, 논의, 심사하면서 연구 역량을 향상시키고 있음
- 보건상담정책대학원의 신입생이 모집되어 2016년 30명의 졸업생을, 2017년 53명 배출. 2016년 졸업생 가운데 5명(16.7%), 2017년 졸업생 가운데 12명(22.6%)이 학위논문을 제출하여 석사학위를 취득함

○ 추진 절차

- 논문 심사 계획 수립 및 안내(4월, 10월)
- 심사용 석사학위청구논문 및 서류 접수(5월, 11월)
- 논문 심사위원 위촉
- 논문 심사(3심, 논문 발표)
- 심사 결과 보고(6월, 12월)
- 학위논문 파일 등록(7월, 1월)
- 학위논문 인쇄본 접수(7월, 1월)
- 대학원위원회 논문 심사결과 및 학위수여 여부 심의(8월, 2월)
- 학위수여식(8월, 2월)

4.2.3 논문심사 절차 및 논문 심사위원 구성

○ 광주대학교 대학원 학위수여 규정

제1조(목적) 이 규정은 학칙시행세칙(대학원) 제29조의 학위수여에 관하여 필요한 사항과 제 30조 학위논문 제출 등의 자격, 절차, 시기 등에 관련된 세부사항을 규정함을 목적으로 한 다. <개정 2011.12.20>

제2조(석사학위신청 논문제출 및 작품발표 등의 요건) 석·박사학위신청을 위하여 논문 제출 및 작품발표를 하려는 자는 다음 각 호의 요건을 갖추어야 한다. 1. 석사학위는 24학점 이상, 박사학위는 36학점이상을 취득한 자 또는 취득예정자 2. 기 취득한 학점의 평점평균이 B(3.0)이상인 자 3. 외국어시험 및 종합시험에 합격한 자 4. 외국인은 TOPIK 4급 자격증(한국어 능력시험 성적증명서) 제출(테솔학과 제외) <개정 2012.10.25.,2016.9.1> <전문개정 2012.10.25.>

제3조(학위신청논문연구 및 작품발표 계획서 제출) 석·박사학위신청논문 작성 및 작품발표를 하고자 하는 자는 석사와 박사는 제3차 학기 초, 석·박사통합과정은 제7차 학기 초에 학위신청논문연구 및 작품발표 계획서 제출하여야 한다.<개정 2013.9.24., 2014.1.15>

제4조(석·박사학위신청논문 작성 제출 및 작품 발표 절차) ①논문 작성은 학위논문작성세칙에 따라 작성하되, 국한문으로 작성할 때에는 영문초록을, 외국어로 작성한 경우에는 국문초록을 첨부해야 한다. 다만, 학위신청논문을 외국어로 작성할 때에는 지도교수의 승인을 얻어야 하며, 작품발표는 세칙에 의해 시행한다. ②석·박사학위신청논문 및 작품의 심사를 받고자 하는 자는 지정된 기일내에 소정의 심사료를 납부하고 다음 각 호의 서류를 대학원에 제출하여야 한다.<개정 2013.9.24> <개정 2014.1.15> 1. (석,박사)학위신청논문 연구계획서 (3학차) 2. (석,박사)학위신청논문 심사위원 제청서 (4학차) 3. (석,박사)학위신청논문제출 지도교수추천서(4학차) 4. 심사용 논문 (석사 3부, 박사 5부) 및 작품 (4학차) 5. (석,박사)학위 논문연구

구윤리 준수 확인서<별지서식 3> (4학차) <전문개정 2013.9.24., 2014.1.15>

제5조(논문제출 또는 작품발표의 시기 및 기한) ①석·박사학위신청논문의 제출과 석·박사학위 신청 작품발표의 시기는 5월 또는 11월로 한다. ②제1항의 논문제출·작품발표는 석·박사과정 수료 후 석사는 3년, 박사는 5년 이내에 행하여야 한다. 다만, 부득이한 경우에는 대학원의 심의를 거쳐 1년 이내에서 연장할 수 있으며, 병역의 무로 인한 기간은 산입하지 않는다.

제6조(논문 또는 작품발표의 심사) ①논문 또는 작품발표의 심사(구술시험 포함)는 대학원장이 위촉하는 3인(석사과정) 또는 5인(박사과정) 이상의 심사위원이 행하되, 심사의 진행은 심사 위원 중 대학원장이 지정하는 심사위원장이 주재한다. 단, 논문지도교수는 자동적으로 심사 위원이 되고, 심사위원 중 석사학위는 1인, 박사학위는 2인을 외부인사로 할 수 있다. <개정 2011.12.20.> ②논문 또는 작품발표의 심사결과 100점 만점에 평균 70점 이상을 취득하고, 심사위원 2/3 이상 찬성하면 합격으로 인정한다.

제7조(심사위원의 자격) 석·박사학위신청논문 또는 작품발표의 심사위원으로 제청·위촉될 수 있는 자격은 본교의 부교수로 한다. 또는 박사학위를 소지한 조교수로 한다. 다만, 특별한 경우 대학원장은 박사학위를 소지한 교외의 전문가를 심사위원으로 위촉할 수 있다. <개정 2013.9.24.>

제8조(심사기간 및 결과보고) 논문 또는 작품발표의 심사 개시 후 심사위원장은 6주 이내에 그 심사를 완료하고, 그 결과를 다음 각 호에 의해 대학원장에게 보고하여야 한다. 단, 특별한 사정이 있을 때는 대학원장의 승인을 받아 심사기간을 연장할 수 있다.<개정 2010.11.11., 2013.9.24> 1. (석,박사)학위 신청논문 지도확인서 2. (석,박사)학위 신청논문 심사 결과표 3. 논문 (석사 4부, 박사 4부), 논문 한글 파일 및 작품. <개정 2013.9.24, 2015.8.26>

제9조(심사료의 지급) 논문 또는 작품발표의 심사위원에게는 소정의 심사료를 지급한다.

제10조(재심사) 제6조제2항에서 규정한 심사결과 합격하지 못한 경우에 심사신청자는 논문 또는 작품발표를 보완하여 다음 학기에 재심사를 받을 수 있다.

제11조(학위수여의 결정) 심사위원회에서 통과된 논문을 제출하거나 작품발표를 행한 자에 대하여는 대학원위원회의 심의를 거쳐서 학위수여 여부를 결정한다.

제12조(석·박사학위 수여) 제11조에서 규정한 석·박사학위 수여자로 결정된 자는 학위기로서 해당 석·박사학위를 수여하고 세부전공 표기가 필요한자는 본인, 지도교수, 학과(전공) 주임교수 의 확인신청에 의해 대학원장이 세부전공 확인서를 발급할 수 있다.<개정 2013.9.24>

제13조(명예박사학위) 명예박사학위는 학술발전과 인류문화 향상에 특별한 공적이 있는 자에게 다음 각 호의 절차에 따라 별지 서식 1 또는 별지 서식 2의 학위기를 수여할 수 있다. 1. 대학원장은 명예박사학위 수여의 후보자를 대학원위원회에 회부하여 심의하고 수여할 학위종별을 결정한다. 2. 명예박사 학위수여의 결정은 대

학원위원회의 위원 2/3 이상의 찬성으로 의결한다. 3. 대학원장은 대학원위원회 명예박사 학위수여 의결사항을 총장에게 보고하여 이를 확정한다. 4. 명예박사학위는 본교의 정규학위 수여일 이외에도 수여할 수 있다.
제14조(세부사항) 학위신청논문 등의 방법과 절차에 관하여 필요한 세부사항은 따로 정한다.

5. 교육 및 연구 역량

5.1 연구실적의 전공 적합성

■ 자체진단평가 결과

평가준거	진단근거	자체진단
5.1 연구실적의 전공적합성	대학원생의 연구 참여 활성화를 적극 지원하고 있음	충족(P)

■ 자체진단근거

평가근거	근거자료
관련규정	학칙과 학칙(대학원)시행세칙

■ 자체 결과 분석 및 평가의견

- 대학원생의 연구 참여 활성화 지원
 - 대학원생이 지도교수 연구활동에 참여하여 보조하도록 적극 권장하며 다양한 국책 사업, 특성화 사업, 연구지원사업 등에 참여하고 있음
 - 학칙(대학원) 시행세칙 규정

제7조(연구과정생) ① 대학원 석사과정에 입학할 자격이 있는 자로서 대학원 석사과정에 개설된 특수과목 또는 과제에 관하여 수강을 희망하는 자는 대학원에서 실시하는 소정의 전형을 거쳐 연구과정생으로 입학할 수 있다.

② 연구과정의 수업연한은 1년으로 한다.

③ 연구과정생이 소정의 과정을 이수할 경우 이수증명서를 발급할 수 있다.<개정 2013.9.24>

④ <삭제 2011.12.20>

⑤ 연구과정생은 대학원장이 고시한 수강료를 납부하여야 한다.

5.2 직무역량교육의 효과성

■ 자체진단평가 결과

평가준거	진단근거	자체진단
5.2 직무역량교육	대학원생의 직무역량교육 향상을 위해 교육과정을 진행하고 있으며 전공이 지원학과의 전공과 다를 경우 보충과목을 이수할 수 있도록 관리하고 있음	충족(P)

■ 자체진단근거

평가근거	근거자료
관련규정	학칙과 학칙(대학원)시행세칙

■ 자체 결과 분석 및 평가의견

- 비전공자 선수과목 이수 제도 운영
 - 학사과정의 전공이 지원학과의 전공과 다를 경우 보충과목을 이수할 수 있도록 함으로써 대학원 교육의 질 관리를 하고 있음
 - 학칙(대학원) 시행세칙 규정

제25조(보충과목의 취득) ① 다음 각 호에 해당하는 자는 정규이수과목 외에 보충과목을 이수하게 할 수 있다.

1. 각 학위과정 : 하위 학위과정의 전공이 지원학과의 전공과 다른 자
2. 기타 입학전형에서 보충과목의 이수가 필요하다고 인정된 자

② 보충과목은 대학원 교과목 중에서 석사과정은 6학점, 박사과정은 9학점 이내로 한다.

③ 보충과목 이수학점은 수료학점에 산입하지 아니한다. <개정 2013.9.24>

- 학문후속세대양성
 - 우수인재를 선발하여 학문후속세대로 양성하기 위해 장학금 지급
2016년 1학기 44%, 2학기 47%, 2017년 1학기 43%, 2학기 47% 지급
- 외국어 학습 지원
 - 대학원생의 외국어 역량 향상을 위해 외국어 교육센터에서 제공하는 수험 및 회화 강좌 수강료 일부 지원(수강료의 20%)
- 교수-학습 지원
 - 교수-학습연구원에서 실시하는 교수, 학습 프로그램에 참여할 기회를 제공함으로써

대학원생의 실무 및 연구 역량 강화 지원

- 학과에서 자체적으로 대학원생의 학술대회 및 논문발표 참가를 장려하고 지원하여 학술활동을 활성화함

5.3 전임교원 연구지원 규모

■ 자체진단평가 결과

평가준거	진단근거	자체진단
5.3 전임교원 연구지원 규모	전임교원의 연구지원을 위한 지침을 마련하였으며, 연구년제도, 업적평가제도 개선 등을 통해 연구업적을 강화하고 있음	충족(P)

■ 자체진단근거

평가근거	근거자료
관련규정	연구 및 학술활동 지원 규정

■ 자체 결과 분석 및 평가의견

- 연구 지원
 - 본 대학원의 전임교원이 소속된 단과대학의 부설연구소를 통해 전임교원에게 연구비를 지원함으로써 전임교원이 연구와 교육에 몰입할 수 있도록 함
 - 본 대학원의 전임교원에게 지원된 연구비를 살펴보면, 2016년에는 교원 1인당 평균 629만원, 2017년에는 교원 1인당 평균 887만원의 교내연구비가 지원되었음
- 광주대학교 교학규정
 - 전임교원 연구지원을 위한 운영 지침(연구 및 학술활동 지원규정)

제3조(지원대상)

지원대상은 다음 각 호와 같으며, 자세한 사항은 지급세칙에 별도로 정한다.<개정 2008.1.23>

1. 전임교원의 연구진흥지원
2. 전임교원의 연구·학술 활동지원
3. 부설연구소의 자체 연구 및 학술행사

○ 연구활동 강화

- 연구년 지원을 통해 연구활동을 활발하게 진행할 수 있도록 기회를 제공하고 있음
- 교수 업적평가제도를 개선하여 연구업적을 점차 강화해 나가고 있음

5.4 교육만족도

■ 자체진단평가 결과

평가준거	진단근거	자체진단
5.4 교육만족도	대학원생들에게 교육만족도를 지속적으로 점검하고 만족도 제고를 위한 개선방안을 마련함	미흡(w)

■ 자체진단근거

평가근거	근거자료
현장확인	교육만족도 조사

■ 자체 결과 분석 및 평가의견

- 대학원생을 대상으로 학과에서 자체적으로 평가하고 평가 결과를 교육, 현장, 연구 개선에 적용하고 있음
- 학과별로 원우회를 중심으로 학과 교수와 교육 및 연구에 대한 협의와 논의가 이루어지고 있음
- 교육만족도 향상을 위해 대학의 교과목 평가와 연계하여 교육만족도 평가에 의무적으로 참여하도록 하는 방안을 고려할 필요가 있음. 2019년부터는 본 대학원생들을 대상으로 온-오프라인을 통해 체계적으로 교육만족도를 측정, 평가할 예정임

6. 교육여건 및 지원체계

6.1 대학원생 상담 및 진로 취업 지도체계

■ 자체진단평가 결과

평가준거	진단근거	자체진단
6.1 상담 및 진로취업 지도	대학원은 대학원생의 학업활동과 진로, 취업에 대한 지도 체계를 구비하고 운영함	충족(P)

■ 자체진단근거

평가근거	근거자료
현장확인	대학생활상담센터 및 취업진로지원센터 시설 및 인력배치

■ 자체 결과 분석 및 평가의견

- 본 대학원에서는 학과별로 지도교수 제도를 통해 대학원생 상담 및 진로 취업 지도 진행
- 학생 생활상담 지원
 - 정신건강 증진을 위한 1대 1 개인 상담 지원
 - 대인관계 향상 프로그램, 스트레스 감소 프로그램 등 상담교육 프로그램 제공
 - 표준화된 심리검사를 통해 자신에 대한 이해를 돕고 심리 평가를 위한 정보 제공
- 취업진로지원 센터에서 취업교육프로그램, 취업상담, 직업분석, 재교육 등을 통해 체계적으로 지원하고 있음
 - 상담 및 진로취업 지도 인력 배치 실적

구분	학과 지도교수	취업진로지원센터	대학생활상담센터
인원	31	4	2

6.2 대학원생 인권보장 제도

■ 자체진단평가 결과

평가준거	진단근거	자체진단
6.2 대학원생 인권보장 제도	대학원은 대학원생의 인권보장을 위한 제도적 장치를 마련하고 운영함	충족(P)

■ 자체진단근거

평가근거	근거자료
현장확인	대학원생의 권리장전

■ 자체 결과 분석 및 평가의견

- 대학원생의 인권을 보장하고 안전한 환경에서 교육받고 연구할 수 있는 분위기 조성을 위해 학교, 교수, 대학원생이 함께 노력하고 있음
- 대학원생의 인권 및 복지 여건을 개선하고 지속적으로 향상하기 위한 규정 및 제도 등의 제정이 요구됨
- 광주대학교 대학원생의 권리장전을 2018년 5월 10일에 제정하여 공지하였으며 대학원생 인권보장 분위기 조성을 위해 노력하고 있음

6.3 대학원생 연구윤리 교육

■ 자체진단평가 결과

평가준거	진단근거	자체진단
6.3 대학원생 연구윤리교육	대학원은 대학원생의 연구윤리를 인지하고 이해할 수 있도록 학습기회를 제공함	충족(P)

■ 자체진단근거

평가근거	근거자료
관련규정	생명윤리위원회 규정

■ 자체 결과 분석 및 평가의견

- 학과에서 학위논문을 작성하고자 하는 대학원생을 대상으로 지도교수가 연구윤리 교육을 실시하고 있음
- 학교 및 학과에서 비교과 프로그램을 통해 연구윤리 교육 제공
- 논문 작성자를 대상으로 논문표절 예방을 위한 유사도검사 실시를 권장하고 있음
- 실무 중심의 보건상담정책대학원 특성상 학위논문 작성자가 적으나, 점차 늘어나는 추세(2016년 5명, 2017년 12명)이므로 학교 차원에서 연구학점 제도와 더불어 대학원생 대상 연구윤리 교육을 매년 실시할 필요가 있음

- 대학교에 설치된 윤리위원회(Institutional Review Board: IRB)에서 점검검사를 제작하고, 석사학위논문 졸업대상자뿐 아니라 논문대체학점 이수자에게 실시하여 학위 수여 여부 심의의 필수 조건으로 제도화할 필요가 있음
- 2018년도부터 대학원생들에게 온라인교육(질병관리본부 교육시스템)을 실시하고 수료증을 제출하고 있음

6.4 대학원생 복지시설 현황

■ 자체진단평가 결과

평가준거	진단근거	자체진단
6.4 대학원생 복지시설	대학원은 대학원생의 교육과 연구를 위한 다양한 복지시설을 구비하고 운영해야 함	충족(P)

■ 자체진단근거

평가근거	근거자료
현장확인	복지시설 구비 현황 및 운영실적

■ 자체 결과 분석 및 평가의견

- 도서관, 기숙사, 식당, 매점, 카페, 휴게실, 체력단련실, 서점, 은행, 우체국 등의 다양한 복지시설 및 편의시설을 제공하고 있고 학부 학생과 공용으로 사용하고 있음
- 대학원 원우회실 확보 및 제공
- 대학생활 안전메뉴얼 제공(대학 홈페이지에 탑재)
 - 행사 및 MT 진행시 행정 절차 안내
 - 안전사고 예방을 위한 체크리스트
 - 사고 발생 시 행동 강령
 - 사고 발생 시 비상 연락망 체계도
 - 응급처치 가이드
- 경비 요원의 24시간 교내 순찰을 통해 안전사고 예방을 위한 서비스 제공
- 교내 영상정보처리기기(CCTV) 설치 운영
- 건강 상담 지원

- 각종 질병의 예방 및 응급 처치, 건강 상담 및 진료 제공
- 성희롱고충상담 지원
 - 교내 성차별을 근절하고 양성평등 문화를 정착시켜 광주대학교 구성원이 성폭력 및 성희롱의 피해자가 되는 것을 예방하고, 성 평등한 교육환경과 대학문화 확립을 위한 서비스 제공
- 장애학생 지원
 - 장애학생들의 교육과 편의 제공
- 기숙사 입사정책 및 현황
 - 기숙사에 대학원생 몫으로 할당되어 있는 경우는 없으나 기숙사 사용을 원할 경우 입사 가능함
 - 대학원생 기숙사 입주 현황

학년도	전체수용 가능인원	수용 대학원생수	기숙사 수용률	기숙사 지원자 수	입사경쟁률
2016	1,952	3	0.03	3	100%
2017	1,952	4	0.03	4	100%

6.5 대학원생 자치조직 구성 현황 및 지원

■ 자체진단평가 결과

평가준거	진단근거	자체진단
6.5 대학원생 자치조직 구성 현황 및 지원	대학원은 대학원생의 자치조직을 구성하여 자율적으로 운영할 수 있도록 지원해야 함	충족(P)

■ 자체진단근거

평가근거	근거자료
현장확인	대학원생 자치활동 운영 실적 자료

■ 자체 결과 분석 및 평가의견

- 대학원 자치조직은 학과 단위로 원우회를 구성하여 학술 동아리, 대학생과 연계한 멘토-멘티 동아리 등 학과 특성에 따라 구성되어 있음

6.6 강의실 확보와 배정

■ 자체진단평가 결과

평가준거	진단근거	자체진단
6.6 강의실 확보와 배정	대학원은 교육활동의 원활한 운영에 필요한 강의실을 확보하고 적절하게 배정해야 함	충족(P)

■ 자체진단근거

평가근거	근거자료
현장확인	대학원 수업을 위한 강의실 확보 및 배정 현황

■ 자체 결과 분석 및 평가의견

- 대학원 수업을 위한 강의실 확보 및 활용
 - 대학원 수업은 전일제로 진행 가능하지만 대학원생들의 편의를 위해 주로 야간에 이루어지는 관계로 학부 수업이 이루어지지 않는 강의실 10개를 편성하여 대학원 전용 강의실로 사용하고 있음
 - 강의실 활용 현황 및 전용공간

학년도	강의실 수	총 개설강의 학점(시간)	대학원생 전용공간 수용인원		
			수용인원	면적(m ²)	1인당 면적
2016	10	219	165	536.4	4.79
2017	10	185.5	165	594.0	5.08

6.7 실험실습실 확보 및 운영

■ 자체진단평가 결과

평가준거	진단근거	자체진단
6.7 실험실습실 확보	대학원은 교원 및 대학원생의 교육과 연구에 필요한 실험실습을 확보하고 적절하게 운영해야 함	충족(P)

■ 자체진단근거

평가근거	근거자료
현장확인	대학원 실험실습실 목록

■ 자체 결과 분석 및 평가의견

- 대학원 실습실은 11개의 학과에서 58개의 실습실을 학부와 공용으로 활용하고 있음
학과 당 평균 5.2개로 학부생과 멘토-멘티 관계 등을 형성하여 사용하고 있음
- 실험실습을 위한 실습실 확보

학년도	실습실 수	학과 수
2016	58	11
2017	58	11

- 실험실습 관련규정 및 내규가 마련되어 있지 않으므로 이에 대한 수립이 필요함